



País Vasco



ÁLAVA

- Catedral Santa María
- Vitoria-Gasteiz Accesible “Una ciudad en tus manos”
- Bodega Viña Real
- Centro Temático del Vino “Villa Lucía”

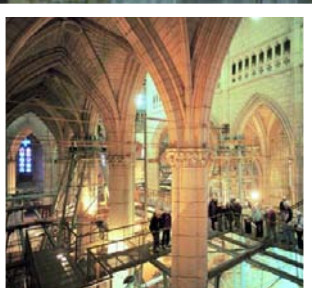
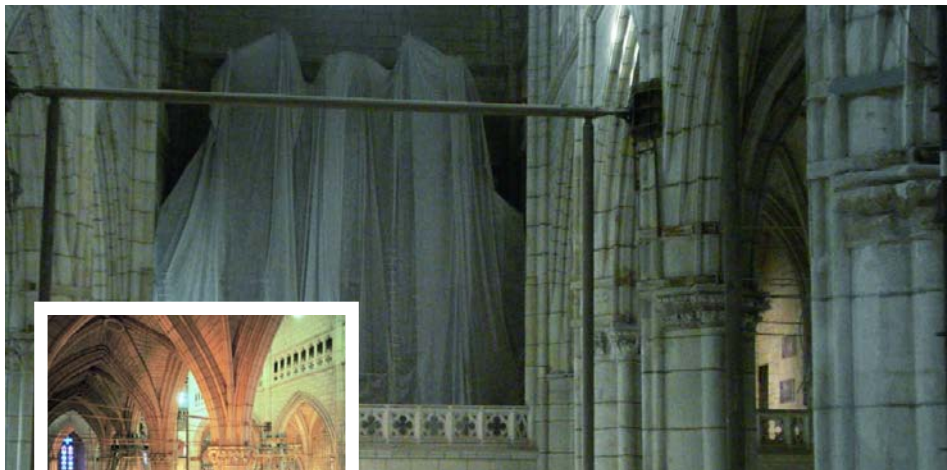
GUIPÚZCOA

- Aquarium
- KURSAAL (Palacio de Congresos-Auditorio)
- Museo Chillida Leku
- Playa de Hondarribia o Playa de Fuenterrabía

VIZCAYA

- Catedral Basílica de Santiago
- Museo Guggenheim Bilbao
- Museo de la Paz de Gernika

Catedral Santa María



C/ Cuchillería, 95
01001 Vitoria (Álava)



Teléfono: 945 255 135



Email: visitas@catedralvitoria.com

Web: www.catedralvitoria.com



INFORMACIÓN GENERAL

“Abierto por obras”: Este es el nombre del programa que resume el espíritu de las visitas guiadas a las obras de restauración de la Catedral de Santa María de Vitoria-Gasteiz. Gracias a este enfoque el recorrido por el templo se convierte en una visita de obra, con casco incluido, que no deja de depa-
rar sorpresas por tratarse de un proyecto vivo y abierto que cambia día a día.

Los visitantes no sólo pueden contemplar las actividades y trabajos en curso, sino que además participan de una experiencia emocional e intelectual diferente, en la que se ofrece una explicación histórica, la descripción detallada de los problemas y las soluciones restauradoras. La posibilidad de presenciar arqueología y trabajos de restauración en directo (arqueólogos, canteros, andamios y refuerzos) configura la postal de un proyecto innovador en el turismo cultural.

Gracias a las visitas guiadas, la Catedral de Santa María de Vitoria-Gasteiz es uno de los más importantes atractivos turísticos de la ciudad y del País Vasco. La calidad del Programa de Visitas está reconocida con el Premio de Turismo (2000) concedido por el Gobierno Vasco.

Atención al público

- Ninguna persona de atención al cliente conoce la Lengua de Signos Española (LSE).
- Se prestan sillas de ruedas a los visitantes.
- Se permite el acceso a perros guía y de asistencia.

Otra información de interés

- Se organizan visitas guiadas para el público en general y adaptadas a las necesidades de las personas con discapacidad física, visual y auditiva.
- Se organizan visitas-taller para niños con discapacidad y necesidades especiales, solicitándolo previamente en el Centro de Acogida al visitante.





ACCESIBILIDAD FÍSICA

Acceso

- Frente a la Catedral, en la C/ Fray Zacarías Martínez, existe una plaza pública de aparcamiento reservada a las Personas de Movilidad Reducida (PRM).
- Para realizar la visita deberá personarse en el Centro de Acogida al Visitante, con acceso por la Plaza de la Burullería (frente al restaurante El Portalón) o por la Calle Fray Zacarías Martínez (junto a la Torre de los Anda).
- En el acceso al Centro por la C/ Fray Zacarías Martínez, hay **11** escalones de **17 cm** de altura y una huella de **25 cm**.
- Junto a este acceso existe un portón sin desniveles como itinerario alternativo accesible, aunque la calle está en cuesta pronunciada. El hueco libre de paso es superior a **2 m**. Hay que llamar previamente al Centro de Acogida al visitante para que este acceso sea abierto.
- Este itinerario accesible nos conduce al Centro de Acogida al Visitante y a una sala donde se proyecta un video introductorio a la vista.
- Para acceder al interior de la Catedral, hay que salir de nuevo a la C/Fray Zacarías Martínez y entrar por otro portón de más de **2 m** de ancho. Este acceso es restringido, por lo que siempre se ha de hacer acompañado del personal autorizado de la Fundación Catedral Santa M^a.
- La puerta principal abre hacia dentro y tiene un ancho libre de paso de **1,30 m**. Detrás de ésta, hay una pequeña rampa de **78 cm** de longitud, **1,27 m** de ancho y una inclinación del **6,9%**. La rampa tiene una ceja de **2 cm**.

Interior de la Catedral

- El recorrido comienza con la entrega de un casco de seguridad en el Pórtico de Santa María.
- A continuación se pasa por una puerta con un ancho libre de paso de **63 cm** y detrás una rampa de **4,40 m** de longitud, **1,25 m** de ancho y una inclinación del **10,5%**. Dispone de pasamanos a ambos lados.
- El recorrido por esta parte de la nave es accesible, sin desniveles, hasta llegar a un "mirador" desde donde se puede observar los trabajos de rehabilitación y los problemas estructurales del edificio.
- El resto de la visita continúa por unas pasarelas de metal entre andamios. A partir de aquí, el itinerario no es accesible ya que hay escalones y los huecos de paso son estrechos.

Aseos

- Hay **2** cabinas de aseos adaptadas, una para hombres y otra para mujeres. Ambas están situadas en el centro de atención al visitante y el itinerario es accesible. Están señalizadas con el Símbolo Internacional de Accesibilidad (SIA).
- El hueco de paso que da acceso a los aseos comunes mide **76 cm**.
- La puerta de la cabina se abre hacia fuera y mide **87 cm** de ancho.
- En el interior existe un espacio libre de giro de **1,50 m** de diámetro.

Inodoro

- El inodoro tiene un espacio libre de acercamiento por el lado izquierdo de **88 cm** de ancho. El asiento está a una altura de **40 cm** y el mecanismo de descarga a **92 cm**.
- Tiene una barra de apoyo abatible en el lado izquierdo y una fija en el lado derecho a **77 cm** de altura y con una separación entre ambas de **61 cm**.

Lavabo y accesorios del aseo

- Debajo del lavabo hay un espacio libre de **70 cm** de alto y **47 cm** de fondo, que permite la aproximación frontal con la silla de ruedas. El grifo es monomando.
- La altura del borde inferior del espejo es de **93 cm** y el resto de los accesorios del aseo están **1,02 m**.





ACCESIBILIDAD VISUAL

Acceso

- En el acceso al Centro por la C/ Fray Zacarías Martínez, hay **11** escalones de **17 cm**. Dispone de pasamanos a ambos lado a una altura de **97 cm**.
- Junto a este acceso existe un portón sin desniveles como itinerario alternativo accesible, aunque la calle está en cuesta pronunciada. Hay que llamar previamente al Centro de Acogida al Visitante para que este acceso sea abierto.
- Este itinerario accesible nos conduce al Centro de Acogida al Visitante y a una sala donde se proyecta un video introductorio a la vista.
- La puerta principal del Centro de Atención al Visitante es automática, de vidrio y no está señalizada con franjas de color contrastado que facilitan su detección. Después existe un resalte de **5 cm** y un felpudo no anclado al suelo en toda su superficie.

Interior de la Catedral

- El pavimento no es homogéneo.
- El mobiliario está distribuido de forma que no obstaculiza la circulación de personas con discapacidad visual.
- La iluminación es escasa, produciendo zonas de penumbra y contraste de luces y sombras.



ACCESIBILIDAD AUDITIVA

Información y orientación

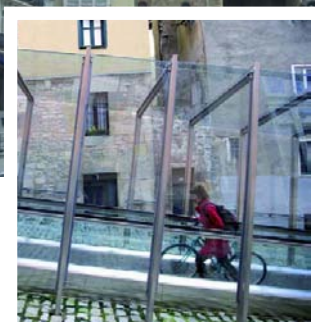
- En el Centro de Atención a Visitantes tienen a disposición del visitante folletos informativos sobre el contenido de la visita en varios idiomas (castellano, euskera, inglés y francés), además de en Braille.

Otros elementos y servicios	Ubicación	Tipo de itinerario	Características destacables
Centro de Atención a Visitantes	Edificio anexo	Accesible por puerta alternativa	<ul style="list-style-type: none"> ☑ Puerta de doble hoja, parcialmente acristalada con un ancho libre de paso de 97 cm cada una. ☑ Al tura del mostrador: 1,16 m. ☑ Dispone de una cabina de aseo adaptada para cada sexo.
Sala Audiovisuales	Edificio anexo	Accesible con rampa	<ul style="list-style-type: none"> ☑ Rampa de 10 m de longitud, 1,98 m de ancho y una inclinación del 10,5%. ☑ Altura del pasamanos: 75 cm y 1,01 m. ☑ Puerta de doble hoja, parcialmente acristalada con un ancho libre de paso de 97 cm cada una. Existe un pequeño resalte de 3 cm. ☑ El video está subtítulado.





Vitoria-Gasteiz Accesible “Una ciudad en tus manos”



Oficina de Turismo

Pza. General Loma, 1 - 01005 Vitoria



Teléfono: 945 161 599 Fax: 945 161 105



E-mail: turismo@vitoria-gasteiz.org

Web: www.vitoria-gasteiz.org/turismo



INFORMACIÓN GENERAL

Pocos lugares tienen como Vitoria-Gasteiz nombre y apellido. El nombre “Nueva Victoria” se lo da el rey Sancho VI de Navarra que funda la ciudad en 1181. Por entonces era una villa amurallada que representaba una avanzada defensiva del reino de Navarra. El apellido “Gasteiz” es el de la aldea que se ubicaba en la colina.

El casco medieval, declarado conjunto monumental en 1987, es uno de los más bellos y mejor conservados de todo el norte de la península. Además, la ciudad conserva notables testimonios artísticos desde el gótico hasta el neoclásico. Numerosos testimonios de la Historia, el arte, la naturaleza e incluso la tradición industrial de la ciudad se encuentran representados en los fondos y colecciones que albergan los museos de Vitoria-Gasteiz. Un abanico amplio y atractivo de posibilidades se abre a todo aquel interesado en este aspecto de la cultura.

Turismo de Vitoria-Gasteiz está desarrollando un programa de accesibilidad que tiene como objetivo acercar los recursos turísticos a todas las personas.

Atención al público

- Ninguna persona de atención al público conoce la Lengua de Signos Española (LSE).
- Se permite el acceso de perros guía y de asistencia.

Otra información de interés

- Se organizan visitas guiadas para el público en general y adaptadas a las necesidades de las personas con discapacidad física, visual y auditiva.
- Se organizan visitas-taller para grupos de niños con discapacidad y necesidades especiales, solicitándolo previamente.





ACCESIBILIDAD FÍSICA

Acceso Oficina de Turismo

- La entrada principal a la Oficina es accesible a través de una rampa exterior, situada justo antes de la puerta.
- La rampa mide **1 m** de longitud, **3,67 m** de ancho y tiene una pendiente del **10,6%**. Tiene un felpudo fijo en toda su superficie.
- La puerta es automática y tiene un ancho libre de paso de **1,26 m**.

Vestíbulo y recepción

- Se accede al vestíbulo desde la entrada principal y el itinerario es accesible.
- Existe un felpudo que no está anclado al suelo en toda su superficie.
- El mostrador de atención al público tiene una altura **72 cm**, adaptada para usuarios de silla de ruedas, con un ancho de **1,13 m** y un fondo libre de **46 cm**.

Visita guiada por la ciudad: Ruta de los Museos/Casco histórico

- La visita adaptada para las personas con discapacidad física, comienza a las **11:30 h** en la puerta de la oficina de turismo y tiene una duración aproximada de **1 hora y 30 minutos**.
- El recorrido empieza en la Plaza General Loma. El itinerario es accesible y los bordillos están rebajados.
- Después nos situamos en un punto céntrico de la Plaza de la Virgen Blanca. Hay fuentes que salen del suelo, por lo que elegiremos un punto en el que no nos tengamos que mover continuamente y desde el que se puedan divisar todos los elementos que entran en la explicación. Existen bancos para que el visitante pueda hacer un descanso.
- A continuación nos acercamos a la Plaza de España, el itinerario es accesible, sin desniveles ni huecos de paso estrecho que dificulten el acceso.
- Al salir de la Plaza de España, el recorrido continúa por una calle donde el suelo está en pendiente con una inclinación que varía entre el **6,9-14%**.
- El itinerario hasta la típica calle Cuchillería es accesible. En ella se puede visitar la Casa del Cordón, en cuyo interior hay una plataforma salva escaleras que permite visitar su sala principal.
- El Museo Fournier de Naipes también está ubicado en esta calle y el itinerario es accesible por una rampa de **5,98 m** de longitud y **1,42 m** de ancho. Dispone de pasamanos a una altura de **65,5 y 99,5 cm**.
- Por Cantón de Santa Ana, calle que está en cuesta pronunciada, continuamos nuestra visita por la ciudad hasta llegar a un Palacio Renacentista, desde el que se tiene una visión panorámica de la Covachas. El itinerario no es accesible ya que hay **2** escalones de **20 cm** de alto.
- La siguiente parada es en el Centro Cultural "Palacio de Montehermoso". El itinerario es accesible y es recomendable entrar hasta el patio.
- El recorrido continúa por el Parque del Campillo, se baja por Cantón de Carnicerías y se regresa de nuevo a la Plaza de la Virgen Blanca. Donde finaliza la visita.

Aseo adaptado de la Oficina de Turismo

- Hay **1** cabinas de aseo adaptada para ambos sexos. Está situada en la planta **-1** y el itinerario es accesible utilizando el montacargas. Está señalizada con el Símbolo Internacional de Accesibilidad (SIA).
- La puerta general de los aseos comunes es corredera y mide **83,5 cm**.
- La puerta de la cabina mide **77 cm** de ancho.
- En el interior existe un espacio libre de giro de **1,50 m** de diámetro.

Inodoro

- El inodoro tiene un espacio libre de acercamiento por el lado derecho. El asiento está a una altura de **42 cm** y el mecanismo de descarga a **45,5 cm**.
- Tiene una barra de apoyo abatible en el lado derecho y una fija en el lado izquierdo a **83 y 74 cm** de altura y con una separación entre ambas de **70,5 cm**.





Lavabo y accesorios del aseo

- Debajo del lavabo hay un espacio libre de **70 cm** de alto, que permite la aproximación frontal con la silla de ruedas. El grifo es monomando.
- La altura del borde inferior del espejo es de **90 cm**.



ACCESIBILIDAD VISUAL

Visitas guiadas para las personas con discapacidad visual

- Existen visitas guiadas para las personas con discapacidad visual, que permitirán descubrir a través de los sentidos, dos espacios llenos de encanto: El Jardín Secreto del Agua y el Parque de la Florida que, por sus especiales características es un auténtico jardín botánico.
- La puerta de la oficina de turismo es automática, de vidrio y está señalizada con un logotipo que no dispone de suficiente contraste de color.
- Existe un libro de consulta en braille con todos los recursos turísticos en la Oficina de Turismo.
- Existe una lupa especial de lectura para facilitar la lectura de los folletos y libros de consulta.

Escaleras

- La escalera principal comunica todas las plantas del edificio y hay **1** montacargas como itinerario alternativo accesible.
- El principio y final de las escaleras no se ha señalizado con una franja de pavimento de color contrastado y textura distinta, ni el borde de los peldaños.
- Todos los escalones tienen una altura de **17 cm** y una huella de **30 cm**. Los escalones no tienen bocel pero si disponen de zócalo de protección a ambos lados.
- Dispone de pasamanos en el lado izquierdo de bajada situado a **90 cm** de altura. El pasamanos no es continuo en los rellanos intermedios pero permite el paso continuo de la mano.



ACCESIBILIDAD AUDITIVA

Información y orientación

- En la Oficina de Turismo tienen a disposición del visitante varios folletos con información de la ciudad y de la ruta turística.
- Disponen de bucle de inducción magnético.

Aseos

- Las puertas de los aseos comunes de la oficina de turismo no tiene un sistema de cierre con una señal visual de "ocupado o libre" ni una banda libre inferior que permite ver si hay alguien en su interior.



☐ **Monumentos, museos y puntos de interés turístico Accesibles para Todos**

Puntos de interés y servicios	Ubicación	Tipo de itinerario	Características destacables
Museo Fournier de Naipes	Planta baja	Accesible con rampa	<ul style="list-style-type: none"> <input checked="" type="checkbox"/> La puerta principal abre hacia fuera, es parcialmente acristalada, de doble hoja y tiene un ancho libre de paso de 95 cm cada una. Existe un felpudo anclado al suelo en toda su superficie. <input checked="" type="checkbox"/> Para acceder a las salas hay una rampa de 2,84 m de longitud, 1,44 m de ancho y una inclinación del 10,5%. <input checked="" type="checkbox"/> Dispone de aseos adaptados, el itinerario es accesible utilizando el ascensor.
Centro Cultural Palacio de Montehermoso	Planta baja con rampa	Accesible	<ul style="list-style-type: none"> <input checked="" type="checkbox"/> La rampa mide 36 cm de longitud y tiene una inclinación del 17,6%. <input checked="" type="checkbox"/> Ancho de la puerta: 2,20 m.
Ascensor (Montacargas) de la Oficina de Turismo	Todas las plantas	Accesible	<ul style="list-style-type: none"> <input checked="" type="checkbox"/> Ancho de la puerta: 86 cm <input checked="" type="checkbox"/> Ancho y fondo de cabina: 1,04 x 1,33 m <input checked="" type="checkbox"/> Altura de la botonera interior: 1 m <input checked="" type="checkbox"/> Espejo frente a la puerta: No <input checked="" type="checkbox"/> Suelo de textura y color distinto frente a puerta: No <input checked="" type="checkbox"/> Cabina con señales sonoras: No <input checked="" type="checkbox"/> Botones con números en: braille y sin altorrelieve <input checked="" type="checkbox"/> Botones de color contrastado: Si <input checked="" type="checkbox"/> Cabina con señales visuales: No. <input checked="" type="checkbox"/> Botón de emergencia con testigo luminoso que confirme el registro de la llamada: No





Bodega Viña Real



 Ctra. Logroño-Laguardia, km. 4,8
01300 Laguardia (Álava)
 Teléfono: 941 304 809
 E-mail: visitas@cvne.com
Web: www.cvne.com



INFORMACIÓN GENERAL

Es la bodega donde se lleva a cabo la elaboración y crianza de los vinos de la familia Viña Real y su imponente arquitectura, obra del arquitecto bordelés Philippe Mazieres, impresiona y no deja lugar a dudas: Viña Real apuesta por la innovación y la experimentación.

El edificio con forma de tina es el corazón de la bodega y alberga la sala de fermentación donde el vino reposa. Además, cuenta con una construcción de madera “Red Cedar”, Cedro Rojo del Cana y dos colosales túneles perforados en la misma roca del cerro, donde se lleva a cabo la crianza del vino. La tina está unida a la línea de embotellar, el edificio de Cedro Rojo del Canadá y a los dos túneles interiores del cerro. Esta tina se divide en dos pisos; en el superior está la nave de vinificación que utiliza la tecnología más vanguardista: una tolva vertical, primera en instalarse en España, y una espectacular grúa central, y en el piso inferior está situada la sala de barricas circular.

Atención al público

- Ninguna persona de atención al cliente conoce la Lengua de Signos Española (LSE).
- Se permite el acceso a perros guía y de asistencia.

Otra información de interés

- Se organizan visitas guiadas para el público en general y adaptadas a las necesidades de las personas con discapacidad física, visual y auditiva.



ACCESIBILIDAD FÍSICA

Acceso

- El itinerario hasta la puerta principal de la Bodega es accesible, sin desniveles.
- Existen dos puertas contiguas de iguales características y con un felpudo entre ambas anclado al suelo en toda su superficie.



□ Monumentos, museos y puntos de interés turístico Accesibles para Todos

- Las puertas son correderas, automáticas y con un ancho libre de paso de **1,86 m**.

Vestíbulo y recepción

- Se accede al vestíbulo desde la entrada principal y el itinerario es accesible.
- El mostrador de atención al público tiene una altura de **1,12 m**, no adaptado para usuarios de silla de ruedas.
- Existen bancos para que las personas puedan hacer una pausa.

Recorrido por la Bodega

- El itinerario por la Bodega es accesible, sin desniveles y en la zona de la tina es necesario utilizar el ascensor.
- La visita comienza con una explicación sobre la Tina y continúa accediendo a la Nave de Vinificación. La puerta es de doble hoja, abre en ambos sentidos y tiene un ancho libre de paso de **92 cm** cada una. En esta sala hay un mirador con el suelo de cristal, que no es accesible ya que hay un escalón de **16 cm** de altura sin itinerario alternativo accesible.
- Existe en el pavimento un canal circular y perimetral al mirador con un desnivel de **8 cm**.
- Existe un espacio adecuado para la circulación y maniobra de usuarios de silla de ruedas.
- Continúa la visita por diferentes naves donde los huecos de paso son superiores a **2 m**, para finalmente salir por una puerta de doble hoja con un ancho libre de paso de **91 cm** cada una y llegar al ascensor, para acceder a la planta -1 y visitar los Túneles y la Sala Circular de Barricas.
- Durante el recorrido entre las distintas naves el hueco de paso de los pasillos es mayor de **1,20 m**, la zona está libre de obstáculos y puede inscribirse un giro de **360°**. No existen desniveles.

Aseo adaptado

- Hay **2** cabinas adaptadas, una en el aseo de señoras y otra en el de caballeros. Están situadas en la planta baja y el itinerario es accesible. Están señalizadas con el Símbolo Internacional de Accesibilidad (SIA).
- La puerta general abre hacia fuera y mide **87 cm** de ancho. La manilla está a una altura de **1,06 m** y dispone de muelle de retorno.
- La puerta de la cabina se abre hacia fuera y mide **85 cm** de ancho. La manilla está a una altura de **1,10 m**.
- En el interior existe un espacio libre de giro de **360°**.

Inodoro

- El inodoro tiene un espacio libre de acercamiento por el frente de más de **1,20 m** y por el lado derecho de **1,25 m**. El asiento está a una altura de **40 cm** y el mecanismo de descarga a **84 cm**.
- Tiene una barra de apoyo abatible a cada lado a una altura de **66 y 83 cm** y con una separación entre ambas de **70 cm**.

Lavabo y accesorios del aseo

- Debajo del lavabo hay un espacio libre de **72 cm** de alto y **55 cm** de fondo, que permite la aproximación frontal. El grifo es monomando.
- La altura del borde inferior del espejo es de **98 cm** y está inclinado hacia el lavabo. El resto de los accesorios del baño están entre **93 cm y 1,35 m**.



ACCESIBILIDAD VISUAL

Acceso

- El itinerario hasta la puerta principal de la Bodega es accesible, sin desniveles.
- Existen dos puertas contiguas de iguales características, de doble hoja, correderas, automáticas y de vidrio. No está señalizada con franjas horizontales o con el logotipo de la bodega en color contrastado.





Recorrido por la Bodega

- Las puertas de entrada a la nave de Vinificación son de vidrio y no están señalizadas con franjas horizontales o con el logotipo de la bodega en color contrastado.
- El pavimento es homogéneo, sin huecos ni resaltes, excepto en la nave de Vinificación que hay un canal circular y perimetral al mirador sin señalar y con un desnivel de **8 cm**.
- El mobiliario está distribuido de forma que no obstaculiza la circulación de personas con discapacidad visual. Tampoco existen elementos voladizos que impliquen riesgo.

Escaleras

- La escalera principal comunica todas las plantas del edificio y hay **1** ascensor como itinerario alternativo accesible.
- El principio y final de las escaleras no se ha señalado con una franja de pavimento de color contrastado y textura distinta.
- El borde de los peldaños se ha señalado con una franja de pavimento de color contrastado y textura distinta.
- Todos los escalones tienen una altura de **17 cm** y una huella de **32 cm** de ancho. Los escalones disponen de base y tabica, pero carecen de un zócalo de protección.
- Dispone de pasamanos a ambos lados situado a **94 cm** de altura. El pasamanos es continuo en los rellanos intermedios.



ACCESIBILIDAD AUDITIVA

Información y orientación

- Disponen de folletos explicativos sobre la historia y ubicación de la Bodega, así como del proceso de elaboración de la uva al Viña Real.
- La Bodega dispone de rótulos que señalan la ubicación de las distintas estancias y servicios.

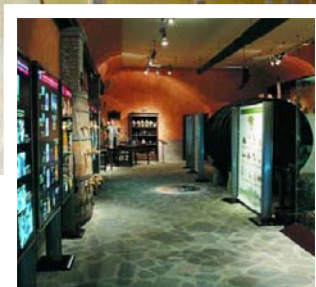
Aseos

- Las puertas de los aseos no tienen un sistema de cierre con una señal visual de "ocupado o libre" ni una banda libre inferior que permita ver si hay alguien en su interior.

Otras estancias y servicios	Ubicación	Tipo de itinerario	Características destacables
Tienda	Planta baja	Accesible	<input checked="" type="checkbox"/> Ancho de la puerta: es de doble hoja y mide 97 cm cada una.
Comedor	Planta baja	Accesible	<input checked="" type="checkbox"/> Ancho de la puerta: es de doble hoja y mide 77 cm cada una. <input checked="" type="checkbox"/> Mesas redondas y ovaladas. <input checked="" type="checkbox"/> Altura de mesa: 77 cm . Altura bajo mesa: 73 cm
Sala Circular de Barricas	Planta -1	Accesible	<input checked="" type="checkbox"/> Ancho de la puerta: > 2 m . <input checked="" type="checkbox"/> El pasillo hasta el centro de la sala, donde se da la explicación, tiene un ancho de 1,72 m .
Ascensor (Panorámico)	Todas las plantas	Accesible	<input checked="" type="checkbox"/> Altura de los botones exteriores: 1,08 m <input checked="" type="checkbox"/> Ancho de la puerta: 88 cm <input checked="" type="checkbox"/> Ancho y fondo de cabina: 1,08 x 1,59 m <input checked="" type="checkbox"/> Altura de la botonera interior: 86 cm y 1,08 m <input checked="" type="checkbox"/> Altura del pasamanos: 90 cm <input checked="" type="checkbox"/> Espejo frente a la puerta: No <input checked="" type="checkbox"/> Suelo de textura y color distinto frente a puerta: No <input checked="" type="checkbox"/> Cabina con señales sonoras: No <input checked="" type="checkbox"/> Botones con números en: altorrelieve y sin braille <input checked="" type="checkbox"/> Botones de color contrastado: Sí <input checked="" type="checkbox"/> Cabina con señales visuales: Sí <input checked="" type="checkbox"/> Botón de emergencia con testigo luminoso que confirme el registro de la llamada: No
Señalización	Todo el edificio		<input checked="" type="checkbox"/> Rótulos de mismo formato: Sí <input checked="" type="checkbox"/> Altura media: 1,73 m . Tamaño de letra: > 3 cm <input checked="" type="checkbox"/> Textos e iconos de color contrastado: Sí <input checked="" type="checkbox"/> Textos e iconos en braille y altorrelieve: Sí <input checked="" type="checkbox"/> Iconos homologados: Sí



Centro Temático del Vino “Villa Lucía”



Ctra. de Logroño, s/n
01300 Laguardia (Álava)



Teléfono: 945 600 032 Fax: 945 600 108



E-mail: museo@villa-lucia.com

Web: www.villa-lucia.com



INFORMACIÓN GENERAL

Conocer el vino es amarlo. Con esta filosofía nace Villa Lucía, un innovador y sorprendente Centro Temático diseñado para disfrutar, saborear y divulgar la cultura de la bebida más universal. El lugar elegido para este punto de encuentro es Laguardia, en pleno corazón de Rioja Alavesa, villa monumental que guarda encantos e historias con el mismo celo que las gentes de esta comarca cuidan su tesoro máspreciado.

El Centro se distribuye en cuatro plantas: en la planta -1 está la Bodega-Museo; en la planta baja se encuentra recepción, el hall vinoteca, la biblioteca, la sala Malvasía y sala Viura y los aseos; en la 1ª planta la sala Tempranillo; en la 2ª planta las oficinas y los aseos adaptados y en la 3ª planta la sala Garnacha (Mirador).

Atención al público

- Ninguna persona de atención al cliente conoce la Lengua de Signos Española (LSE).
- Se permite el acceso a perros guía y de asistencia.

Otra información de interés

- Se organizan visitas guiadas para el público en general y adaptadas a las necesidades de las personas con discapacidad física, visual y auditiva.



ACCESIBILIDAD FÍSICA

Acceso

- El itinerario hasta la puerta principal del Centro es accesible, sin desniveles.
- Existen dos puertas contiguas de iguales características con una separación entre ambas de **2,10 m** de longitud y un felpudo anclado al suelo en toda su superficie.
- Las puertas abren hacia fuera, son parcialmente acristaladas y de doble hoja, con un ancho libre de paso de **79 cm** cada una. La manilla de la puerta está a una altura de **99 cm**.

Vestíbulo y recepción

- Se accede al vestíbulo desde la entrada principal y el itinerario es accesible.
- El mostrador de atención al público tiene una altura de **1 m**, no adaptado.





Recorrido por el Centro Temático del Vino

- El itinerario por todo el Centro es accesible utilizando el ascensor.
- Existe un espacio adecuado para la circulación y maniobra de usuarios de silla de ruedas.
- Durante el recorrido entre las distintas salas el hueco de paso de los pasillos es mayor de **1,20 m**, la zona está libre de obstáculos y puede inscribirse un giro de **360°**. No existen desniveles.

Bodega Museo (Sala Naturaleza)

- Está situado en la planta -1 y el itinerario es accesible utilizando el ascensor.
- El primer paso de esta visita consiste en una proyección en la "Sala Naturaleza" sobre la elaboración e historia del vino. La puerta es de doble hoja y tiene un ancho libre de paso de **76 cm** cada una.
- En esta sala existen bancos para hacer un descanso y paneles interactivos con una altura inferior libre de **83 cm**, que permite la aproximación de una persona en silla de ruedas.
- Tras este audiovisual se encontrará con las vitrinas y paneles relacionados con la viticultura.
- Hay un Tino de Fermentado donde el visitante se puede introducir por una rampa de **1,03 m** de longitud, **69 cm** de ancho y una inclinación no adecuada del **36,4%**. La puerta tiene un hueco de paso de **69 cm**.
- La zona de la exposición llamada "Entrenamiento Olfativo" tiene un mostrador con una altura inferior libre de **57 cm**.
- Los paneles explicativos están a una altura de **90 cm**.
- La zona denominada "Nichos y Cementerio" tiene una puerta que permanece siempre abierta dejando un hueco libre de paso de **1,25 m**.

Aseo adaptado

- Hay **2** cabinas independientes de aseo adaptadas para ambos sexos. Están situadas en la planta baja y en la **2ª** planta y el itinerario es accesible utilizando el ascensor. Están señalizadas con el Símbolo Internacional de Accesibilidad (SIA).
- La puerta general abre hacia dentro y mide **78 cm** de ancho. La manilla está a una altura de **1,02 m**.
- La puerta de la cabina se abre hacia dentro y mide **79 cm** de ancho.
- En el interior existe un espacio libre de giro de **360°**.

Inodoro

- El inodoro tiene un espacio libre de acercamiento por el frente de **69 cm** y por el lado izquierdo de **1,52 m**. El asiento está a una altura de **40 cm** y el mecanismo de descarga a **74 cm**.
- Tiene una barra de apoyo fija en el lado derecho y otra abatible en el lado izquierdo a una altura de **61 y 80 cm** y con una separación entre ambas de **73 cm**.

Lavabo y accesorios del aseo

- El lavabo se encuentra ubicado en los aseos comunes. Debajo del lavabo hay un espacio libre de **78 cm** de alto y **52 cm** de fondo, que permite la aproximación frontal. El grifo es monomando.
- La altura del borde inferior del espejo es de **1,20 m** y el resto de los accesorios del baño están entre **1,10 y 1,35 m**.



ACCESIBILIDAD VISUAL

Acceso

- El itinerario hasta la puerta principal del Centro es accesible, sin desniveles.
- Existen dos puertas contiguas de iguales características, de doble hoja y parcialmente acristaladas.



☐ **Monumentos, museos y puntos de interés turístico Accesibles para Todos**

Recorrido por el Centro Temático del Vino

- Las puertas de entrada a las salas son de madera y permanecen siempre abiertas.
- El pavimento es homogéneo, sin huecos ni resaltes.
- El mobiliario está distribuido de forma que no obstaculiza la circulación de personas con discapacidad visual. Tampoco existen elementos voladizos que impliquen riesgo.

Escaleras

- La escalera principal comunica todas las plantas del edificio.
- El principio y final de las escaleras no se ha señalado con una franja de pavimento de color contrastado y textura distinta, y el borde de los peldaños tampoco.
- Todos los escalones tienen una altura de **18 cm** y una huella de **32 cm** de ancho.
- Dispone de pasamanos en el lado izquierdo (de subida) situado a **1,04 m** de altura.



ACCESIBILIDAD AUDITIVA

Información y orientación

- Disponen de folletos explicativos sobre el contenido del Centro y de la Sala Naturaleza, así como planos de situación del edificio.
- El Centro dispone de rótulos que señalan la ubicación de las distintas estancias y servicios.

Aseos

- Las puertas de los aseos no tienen un sistema de cierre con una señal visual de “ocupado o libre” ni una banda libre inferior que permita ver si hay alguien en su interior.

Otras estancias y servicios	Ubicación	Tipo de itinerario	Características destacables
Biblioteca	Planta baja	Accesible	☑ Ancho de la puerta: es de doble hoja y mide 77 cm
Sala Malvasía y Sala Viura	Planta baja	Accesible	☑ Ancho de la puerta: es de doble hoja y mide 77 cm
Sala Tempranillo	Planta 1ª con ascensor	Accesible	☑ Ancho de la puerta: es de doble hoja y mide 77 cm
Sala Gamacha (Mirador)	Planta 3ª	Accesible con ascensor	☑ Ancho de la puerta: es de doble hoja y mide 77 cm ☑ Altura de mesa: 75 cm . Altura bajo mesa: 69 cm ☑ Fondo bajo mesa: 45 cm
Ascensor	Todas las plantas	Accesible	☑ Altura de los botones exteriores: 1,07 m ☑ Ancho de la puerta: 80 cm ☑ Ancho y fondo de cabina: 1 m x 1,23 m ☑ Altura de la botonera interior: 90 cm y 1,20 m ☑ Altura del pasamanos: 89 cm ☑ Espejo frente a la puerta: No ☑ Suelo de textura y color distinto frente a puerta: No ☑ Cabina con señales sonoras: No ☑ Botones con números en: altorrelieve y braille ☑ Botones de color contrastado: No ☑ Cabina con señales visuales: Sí . ☑ Botón de emergencia con testigo luminoso que confirme el registro de la llamada: No
Señalización	Todo el edificio		☑ Rótulos de mismo formato: Sí ☑ Altura media: 1,58 m . Tamaño de letra: > 3 cm ☑ Textos e iconos de color contrastado: Sí ☑ Textos e iconos en braille y altorrelieve: No ☑ Iconos homologados: Sí

